



# II Feira Internacional de Ciência e Engenharia

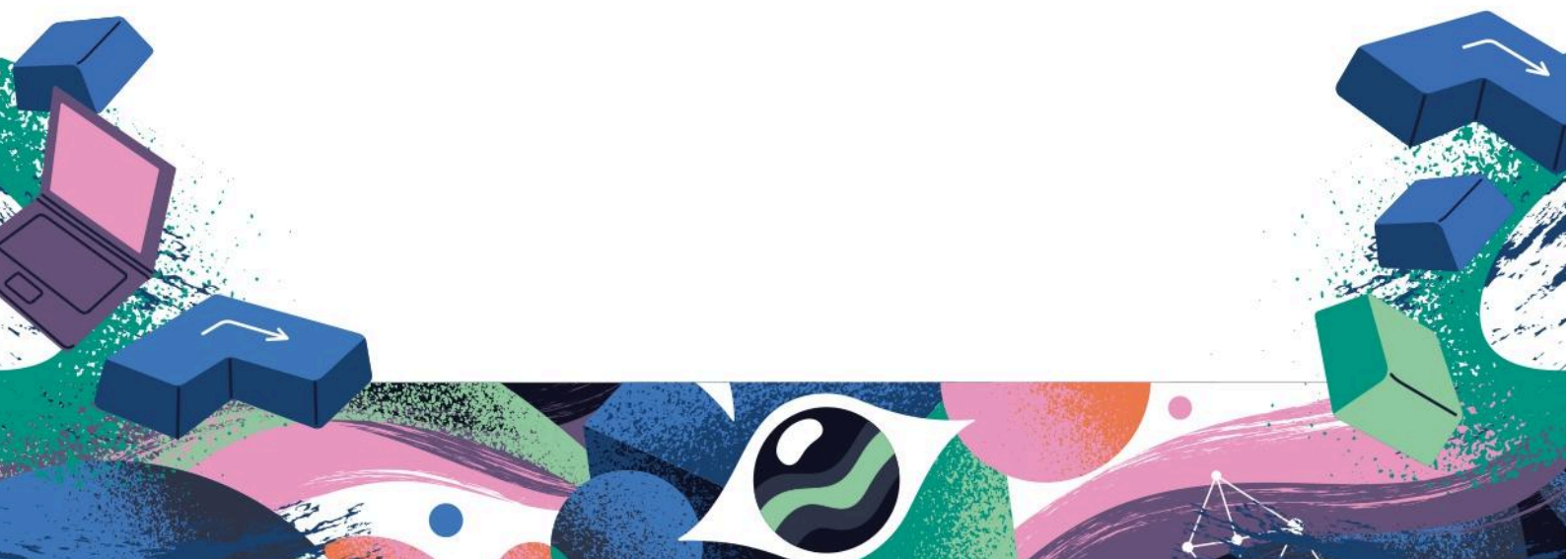
EDITAL DE PARTICIPAÇÃO - II FEICE 2026



# EDITAL DE PARTICIPAÇÃO – II FEICE 2026

## Sumário

EDITAL DE PARTICIPAÇÃO – II FEICE 2026.....	2
INTRODUÇÃO.....	3
1. OBJETIVOS.....	3
2. PARTICIPAÇÃO E ELEGIBILIDADE.....	3
3. INSCRIÇÕES.....	4
3.1 DOCUMENTAÇÃO EXIGIDA.....	4
3.2 CRITÉRIOS PARA SUBMISSÃO.....	4
3.3 SUBMISSÃO DE PROJETOS.....	4
3.4 CRITÉRIOS DE APROVAÇÃO DAS INSCRIÇÕES DOS PROJETOS (PARA APRESENTAÇÃO NA II FEICE).....	4
3.5 METODOLOGIA E ABORDAGEM INTERDISCIPLINAR.....	5
3.6 CONFIRMAÇÃO DE PARTICIPAÇÃO.....	5
4. SUBTEMAS OFICIAIS DA FEICE 2026.....	5
5. CATEGORIAS POR NÍVEL EDUCACIONAL.....	6
6. ÁREAS DO CONHECIMENTO.....	6
7. AVALIAÇÃO DOS PROJETOS.....	6
7. DISPLAY BOARD (CATEGORIA INICIANTE – FUNDAMENTAL I).....	7
7.1 PÔSTER OU APRESENTAÇÃO EM SLIDES COM PROTÓTIPO DE PESQUISA (CATEGORIAS II E III).....	7
8. RESPONSABILIDADE AUTORAL E CONDUTA ÉTICA.....	7
9. PREMIAÇÕES.....	8
10. CRONOGRAMA OFICIAL.....	8
11. CONTATO E INFORMAÇÕES.....	9





## INTRODUÇÃO

A II Feira Internacional de Ciência e Engenharia (FEICE) – 2026 será organizada e sediada pela Great International School. O evento tem como propósito promover a integração entre as múltiplas áreas do conhecimento, com ênfase em uma abordagem interdisciplinar que abrange Ciência, Tecnologia, Engenharia, Artes e Matemática (STEAM), bem como áreas complementares como Ciências Humanas, Ciências Sociais Aplicadas, Ciências da Saúde e Inovações Tecnológicas e Digitais.

A II FEICE 2026 terá como tema oficial:

**“Youth as Innovators: Engineering Solutions for Earth and Beyond”**

(Jovens como Inovadores: Co-criando soluções para a Terra e além)

Frase norteadora da FEICE 2026:

**“How can young people use STEAM to co-create solutions that transform education, society, and the future of our planet?”**

O evento será realizado nas dependências da Great International School e destina-se aos estudantes do Ensino Fundamental e Ensino Médio regularmente matriculados no colégio, que desejem submeter projetos investigativos com potencial de impacto científico, tecnológico, social ou educacional.

## 1. OBJETIVOS

A II FEICE visa estimular a investigação científica, a criatividade, o pensamento crítico, a inovação e o protagonismo estudantil, contribuindo para o desenvolvimento de competências essenciais para o século XXI.

### **Objetivo Geral:**

Fomentar a produção científica, tecnológica e criativa por meio do desenvolvimento de projetos interdisciplinares, promovendo o protagonismo estudantil e a formação de competências para o século XXI.

### **Objetivos Específicos:**

- Estimular o interesse dos estudantes pela investigação científica.
- Incentivar o uso de tecnologias emergentes e metodologias inovadoras.
- Promover criatividade, comunicação, colaboração e liderança.
- Proporcionar intercâmbio de conhecimentos e experiências.
- Valorizar ética, sustentabilidade e impacto social.

## 2. PARTICIPAÇÃO E ELEGIBILIDADE

Podem participar da II FEICE todos os estudantes regularmente matriculados no ano letivo de 2026 na Great International School.



Modalidades:

- Projeto Individual
- Projeto em Grupo: formado por até 5 alunos.

Todos os projetos deverão possuir obrigatoriamente um professor-orientador. Cada estudante poderá participar de apenas um projeto.

### 3. INSCRIÇÕES

A inscrição será realizada exclusivamente por meio do sistema online da II FEICE.

Cada projeto participante deverá efetuar o pagamento de uma taxa de inscrição no valor de R\$150,00 (cento e cinquenta reais) por projeto.

A confirmação da inscrição ocorrerá mediante envio do comprovante de pagamento dentro do prazo estipulado no cronograma oficial.

#### 3.1 DOCUMENTAÇÃO EXIGIDA

Na inscrição, os participantes (das categorias c,d,e) deverão enviar os seguintes documentos em formato PDF, conforme a categoria do projeto:

Plano de Pesquisa: Documento que descreva a proposta, metodologia, os objetivos e a relevância do projeto.

#### 3.2 CRITÉRIOS PARA SUBMISSÃO

Todos os documentos devem ser elaborados de forma original, destacando as atividades desenvolvidas pelo(s) estudante(s) e identificando claramente as contribuições do orientador e/ou coorientador. Em caso de uso de conteúdos gerados por plataformas de Inteligência Artificial, esta informação deverá ser declarada e acompanhada da respectiva análise crítica do conteúdo pelo estudante.

#### 3.3 SUBMISSÃO DE PROJETOS

Nesta fase, o candidato submete a inscrição dos dados do seu projeto, dos autores (no máximo 5 (CINCO) participantes/estudantes), obrigatoriamente um orientador e opcionalmente um coorientador.

#### 3.4 CRITÉRIOS DE APROVAÇÃO DAS INSCRIÇÕES DOS PROJETOS (PARA APRESENTAÇÃO NA II FEICE)

A avaliação das inscrições dos projetos finalistas será realizada com base em critérios que garantam a qualidade, inovação e viabilidade das propostas apresentadas. Cada critério busca assegurar que o projeto tenha fundamentação teórica consistente, metodologia adequada e potencial para gerar impacto significativo na área de estudo. A seguir, são apresentados os aspectos que serão analisados na seleção dos projetos aprovados:

#### 3.5 METODOLOGIA E ABORDAGEM INTERDISCIPLINAR

**Formulação do Problema:** O projeto deve apresentar uma definição precisa e sem ambiguidades do problema a ser investigado, alinhado à área de STEAM.



**Metodologia Aplicada:** A metodologia científica e/ou de engenharia adotada precisa ser adequada e viável, demonstrando que os procedimentos escolhidos possibilitam a busca por uma solução eficaz e factível – inclusive considerando aspectos técnicos e econômicos.

**Integração de Disciplinas:** É importante que o projeto evidencie a integração entre as diferentes áreas do conhecimento (Ciências, Tecnologia, Engenharia, Matemática etc), mostrando a coerência na aplicação de métodos interdisciplinares.

**Originalidade da proposta:** O projeto deve apresentar uma contribuição inovadora, oferecendo soluções que se destaquem por sua originalidade e sejam capazes de romper com abordagens tradicionais.

**Eficiência na solução:** A proposta deve demonstrar que o método utilizado é eficiente e confiável na resolução do problema, evidenciando uma abordagem prática e funcional.

**Impacto e aplicabilidade:** A inovação deve ser acompanhada de um claro potencial de aplicação prática, valorizando a contribuição do projeto para o usuário final ou para a comunidade acadêmica e tecnológica.

**Fundamentação teórica:** O projeto deve apresentar embasamento teórico sólido, com referências claras e atualizadas, que sustentem as hipóteses e os procedimentos adotados.

**Profundidade e coerência:** A consistência do desenvolvimento do projeto, com uma análise crítica dos resultados e a ligação entre os dados coletados e as conclusões, é fundamental para evidenciar o domínio do tema.

### 3.6 CONFIRMAÇÃO DE PARTICIPAÇÃO

Após a realização da inscrição, os projetos submetidos serão encaminhados para análise da banca avaliadora, composta por professores da Great International School. Todos os participantes das categorias “c”, “d” e “e” deverão enviar os documentos e as informações exigidos dentro do prazo estipulado no cronograma.

## 4. SUBTEMAS OFICIAIS DA FEICE 2026

Todos os projetos submetidos deverão estar vinculados a um dos seguintes subtemas:

### I. Youth Transforming Earth

Projetos voltados para sustentabilidade, meio ambiente, impacto social e soluções ecológicas.

### II. Youth Exploring the Future

Projetos relacionados à exploração espacial, tecnologias futuras e desafios do futuro.

### III. Youth Designing Intelligent Systems

Projetos voltados para programação, inteligência artificial, automação, robótica e soluções digitais.

Não serão criadas novas categorias temáticas além das previstas neste edital.



## 5. CATEGORIAS POR NÍVEL EDUCACIONAL

Para melhor adequação dos projetos ao nível de maturidade dos participantes, serão oferecidas as seguintes categorias:

- A. **Categoria iniciante – Fundamental I:** Destinada aos estudantes do Ensino Fundamental I (1º ao 5º ano). Os projetos nesta categoria deverão ser voltados para atividades exploratórias e experimentais, introduzindo conceitos básicos da metodologia científica e promovendo a curiosidade e a criatividade de forma acessível.
  
- B. **Categoria intermediária – Fundamental II:** Destinada aos estudantes do Ensino Fundamental II (6º ao 9º ano). Nesta categoria, espera-se um maior aprofundamento na definição do problema, na metodologia e na análise dos resultados, incentivando o desenvolvimento de habilidades técnicas e críticas.
  
- C. **Categoria avançada – Ensino Médio:** Destinada aos estudantes do Ensino Médio (e, se aplicável, do Ensino Técnico). Nesta categoria, os projetos devem apresentar uma abordagem mais desenvolvida e detalhada, com definição clara de problemas, fundamentação teórica aprofundada e uma metodologia elaborada, demonstrando competências avançadas na condução da pesquisa.

## 6. ÁREAS DO CONHECIMENTO

Os projetos poderão ser inscritos nas seguintes áreas:

- Ciências Exatas e da Terra
- Ciências Biológicas
- Engenharias
- Ciências Sociais Aplicadas
- Ciências da Saúde
- Ciências Humanas
- Inovações Tecnológicas e Soluções Digitais

## 7. AVALIAÇÃO DOS PROJETOS

Para fins de premiação e classificação, a avaliação dos projetos participantes da II FEICE será realizada por uma comissão de especialistas, composta por professores das respectivas áreas. Os critérios de avaliação incluirão, mas não se limitarão a:

**Criatividade e Inovação:** Originalidade na proposição do projeto e soluções apresentadas.

**Metodologia Científica e/ou de Engenharia:** Clareza na definição do problema, fundamentação teórica e adequação dos métodos propostos.



**Consistência e Profundidade:** Coerência na exposição dos objetivos, procedimentos, resultados e conclusões.

**Habilidades e Competências do Pesquisador:** Capacidade de comunicação, organização e registro das atividades (ex.: diário de bordo).

**Apresentação e Documentação:** Qualidade e clareza dos materiais apresentados, incluindo pôsteres, displays e demais recursos de comunicação visual.

Cada critério poderá receber notas de 1 a 10, e os projetos serão classificados por área de conhecimento, modalidade (individual ou em grupo) e categoria (Iniciante – Fundamental I, Intermediária – Fundamental II ou Avançada – Ensino Médio).

considerados materiais obrigatórios para a participação e avaliação pela Comissão Organizadora da II FEICE os seguintes itens:

## **7. DISPLAY BOARD (CATEGORIA INICIANTE – FUNDAMENTAL I)**

Na II FEICE, o Display Board é a principal ferramenta visual para a apresentação dos projetos da categoria Iniciante. Ele deve ser claro, organizado e atrativo, permitindo que tanto o público quanto os avaliadores compreendam de forma rápida e eficaz o trabalho realizado. Recomenda-se a utilização de elementos gráficos, textos concisos e imagens que ilustrem as etapas e os resultados do projeto. Para maiores detalhes sobre a organização e os requisitos do Display Board, consulte as diretrizes específicas deste edital.

### **7.1 PÔSTER OU APRESENTAÇÃO EM SLIDES COM PROTÓTIPO DE PESQUISA (CATEGORIAS II E III)**

Os projetos das Categorias II e III poderão ser apresentados por meio de pôster ou apresentação em slides, podendo ser acompanhados de protótipo, maquete, modelo ou outro recurso demonstrativo relacionado à pesquisa. No caso do pôster, este deverá medir 120 cm de altura por 90 cm de largura e apresentar, de forma clara e organizada, os principais elementos do projeto: introdução, justificativa, questão-problema, hipótese (se houver), metodologia, resultados, discussão, conclusão e referências. No caso da apresentação em slides, o conteúdo deverá contemplar os mesmos elementos essenciais do projeto, de forma objetiva, clara e visualmente organizada. Cada equipe será responsável por providenciar o equipamento de projeção, televisão ou outro recurso necessário para a exibição do material.

## **8. RESPONSABILIDADE AUTORAL E CONDUTA ÉTICA**

Os participantes deverão garantir a originalidade dos projetos submetidos.

Qualquer indício de plágio implicará desclassificação imediata.

O uso de Inteligência Artificial será permitido desde que declarado explicitamente e acompanhado de análise crítica elaborada pelos estudantes.

### **8.1 DO PLÁGIO E USO DE INTELIGÊNCIA ARTIFICIAL**

Qualquer indício de plágio, cópia indevida ou uso não autorizado de conteúdos de terceiros acarretará a desclassificação imediata do projeto, sem direito a recurso.

O uso de ferramentas de Inteligência Artificial Generativa será permitido, desde que declarado de forma explícita e acompanhado de análise crítica elaborada pelos próprios estudantes. A responsabilidade final sobre o conteúdo apresentado é exclusivamente dos autores do projeto.

## 8.2 DA ACEITAÇÃO PRESUMIDA DAS DISPOSIÇÕES

A inscrição e a participação na II FEICE implicam a aceitação integral deste edital e de todas as suas disposições. A comissão organizadora reserva-se no direito de realizar ajustes nas datas e nas regras aqui estabelecidas, mediante comunicação prévia aos inscritos pelos canais oficiais do evento.

## 9. PREMIAÇÕES

A II FEICE contará com premiações em diferentes categorias e níveis, com o objetivo de reconhecer a excelência, a originalidade e o impacto dos projetos apresentados. As premiações estão organizadas da seguinte forma:

**Premiação Geral:** Serão premiados com, certificados os projetos classificados em primeiro, segundo e terceiro lugares gerais em cada nível de ensino (Fundamental I, Fundamental II, Ensino Médio/Técnico), independentemente da área de conhecimento. Além disso, haverá uma premiação em dinheiro para os projetos vencedores, conforme a seguir:

1º lugar - R\$1000,00 (mil reais)

2º lugar - R\$500,00 (quinhentos reais)

3º lugar - R\$300,00 (trezentos reais)

**Menções Honrosas:** Serão concedidas menções honrosas aos cinco projetos com maior destaque que não tenham sido premiados nas classificações gerais, com entrega de certificado aos autores e orientadores.

**Pontuação bônus:** Será concedida uma pontuação extra em até 3 componentes curriculares correlatos ao projeto a todos os projetos participantes, como incentivo pela participação ativa na FEICE 2026. Esta pontuação será contabilizada no final do semestre e acrescentada à soma do boletim, na nota de ST dos componentes curriculares sinalizados pelo orientador do projeto e validados pela coordenação do segmento.

**Credenciais:** Alguns projetos poderão receber credenciais para participação em feiras científicas parceiras nacionais ou internacionais, conforme critérios estabelecidos por cada instituição credenciadora.

## 10. CRONOGRAMA OFICIAL

Abertura do Edital — 18/05/2026

Abertura das inscrições — 18/05/2026

Encerramento das inscrições — 29/05/2026

Submissão dos projetos — Até 29/05/2026

Organização dos estandes pelas equipes — 11/06/2026 – 07h30 às 09h



Apresentação dos Projetos — 11/06/2026 – 09h às 16h

Encerramento — 11/06/2026 – 17h

Divulgação do resultado e premiação - 15/06/2026

## **11. CONTATO E INFORMAÇÕES**

Email: [contato@greatinternationalschool.edu](mailto:contato@greatinternationalschool.edu)

Site: <https://feice.greatschool.com.br/>

## **Comissão Organizadora da II FEICE 2026**